



# Tollakerfið í SAP

---

Íslenskt tollakerfi fyrir innflutning og útflutning

Applicon ehf.  
Borgartún 37  
105 Reykjavík  
Iceland  
Tel. +354 563-6100  
Fax. +354 563-6161  
[www.applicon.is](http://www.applicon.is)

## Gerð tollskýrslna

Tollakerfi fyrir íslenskar aðstæður hefur verið smíðað í SAP sem gerir fyrirtækjum kleift að útbúa tollskýrslur með nauðsynlegum upplýsingum úr öðrum kerfishlutum SAP. Allur texti í Tollakerfi SAP er á íslensku. Tollskýrslur er hægt að prenta út og senda tollayfirvöldum með EDI skeytum. Innbyggt í tollakerfið eru skýrslur sem sýna t.d kostnaðarverð vara og talningalista ásamt því að hægt er að prenta út afhendingarheimildir, skuldfærslutilkynningar og bakfærslutilkynningar. Hægt er að útbúa allar nauðsynlegar tegundir af tollskýrslum.

Tollakerfið leit fyrst dagsins árið 1999 en í fyrstu útgáfu var einungis hægt að útbúa tollskýrslur fyrir innfluttar vörur með tengingu við innkaupakerfið í SAP ásamt því að hægt var að senda og taka móti upplýsingum frá tollayfirvöldum með EDI skeytum.

Útflutningshluti kerfisins var síðan tilbúinn árið 2001 en þá bættist við sá möguleiki að útbúa tollskýrslur vegna vöruútflutnings ásamt meðfylgjandi samskiptum við tollayfirvöld með EDI skeytum. Þar sem engin tollagjöld eru innheimt við útflutning var ekki útbúin tenging við fjárhagskerfi SAP en tenging við sölukerfi SAP er til staðar. Sú tenging gerir það að verkum að hægt er að afrita nánast allar upplýsingar um útflutningsvöru inn í tollakerfið og kemur því nánast alveg í veg fyrir tvískráningu upplýsinga.

Nýjasta útgáfa tollakerfisins var gefin út í byrjun árs 2009.

Eftirfarandi samantekt skiptist í tvennt þar sem fyrst er fjallað sérstaklega um innflutningshluta kerfisins og síðan farið yfir útflutningshlutann.

## Innflutningskerfi

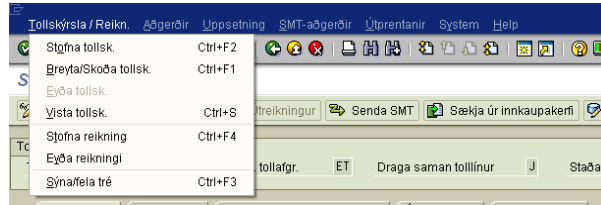
### Uppbygging

Innflutningskerfinu er gróflega hægt að skipta í fernt; innflutningssvæði, viðhald gagna, tollaupplýsingar og stillingar.

Í innflutningssvæði eru tollskýrslur stofnaðar og þeim viðhaldið, gögn slegin inn, vörugjöld reiknuð, EDI samskiptum stjórnað, skýrslur keyrðar og prentaðar. Undir viðhaldi gagna er ýmsum stofngögnum haldið til haga eins og vottorðum/leyfum (ATA, EUR, HFO, LFV, LPS, TKV, UMB, VOT) og umbúðagerðir. Tollaskrá er viðhaldið undir tollaupplýsingum og undir stillingum er ýmsum stöðluðum gildum í kerfinu og EDI stýringum viðhaldið, upplýsingar vistaðar um innflytjandann, aðgangsstýringar vegna ábyrgðamanna. Innflutningshlutinn skiptist í:

- Skráning uppl. um innfl.
- Útreikningar
- Vott./leyfi og viðtöknur.
- Útreikningar
- Athugasemdir

Skipt er á milli svæða innkaupahlutans með því að smella á viðkomandi flipa.



### Gerð tollskýrslu

Á bak við svæði fyrir lönd, gjaldmiðla, flutningsmáta, gerð skýrslu, tollaflokka, og tegund tolls eru töflur með stöðluðum gildum sem gerir innslátt fljótari og lágmarkar villur.

Útreikninga í tollskýrslum er hægt að byggja á helstu flutningsskilmálum sem eru í notkun; FOB, FAS, CIF, CFR, CIP, EXW og þeim gjaldmiðlum sem notaðir í flutningsviðskiptum í dag gengi þeirra er viðhaldið í gengistöflum tollakerfisins í SAP.

Mögulegt er að bæta við gjöldum í tollakerfið sem eru ekki innifalin í útreikningi á innflutningsgjöldum, dæmi um þetta eru mismunandi flutningsgjöld og önnur útgjöld. Einnig er hægt að skrá birgja og dagsetningu reiknings.

Villuleit er innbyggð í kerfið. Nokkur dæmi um þetta eru; þegar reikningalínur eru stofnaðar er upphæð reikningalína borin saman við heildarupphæð reiknings; ekki er hægt að sleppa því að skrá tegund tolls eða upprunaland vörunnar; við útreikninga í tollaskýrslu skoðar kerfið hvort nettó þyngd er meiri en brúttó þyngd; skráningar í reiti fyrir viðeigandi leyfi/vottorð eru skilyrt; það er ekki hægt að senda EDI skeyti án þess að útreikningar hafi verið framkvæmdir fyrir tollskýrsluna o.s.frv.



Það er einfalt að stilla EDI stýringar fyrir tollakerfið. Aðeins þarf að tilgreina tegund EDI hugbúnaðar, kennitölu Tollstjóra, skráarnöfn fyrir vinnuskjöl og staðsetningu þeirra. Einnig er mögulegt að setja upp aukahaus í CUSDEC.

Kerfið heldur utan um stöðu (status) allra EDI skeyta og uppfærir hana sjálfvirkt við sendingu/móttöku þeirra. Hægt er sjá hvenær skeytið var sent, hvaða svarskeyti hafa borist frá tollinum og hvert innihald þeirra var. Einnig er hægt að sjá yfirlit yfir stöðu allra skeyta í kerfinu á einum stað en hægt er að tvísmella á skeyti úr listanum til að sjá ítarlegri upplýsingar um það. Þegar lokið er við útreikninga í tollskýrslu og hún tilbúin til afhendingar er hægt að senda Tollayfirvöldum hana með einni aðgerð úr tollakerfinu. Með annarri aðgerð er síðan náð í skeyti frá tollayfirvöldum en hana er hægt að stilla þannig að hún keyri sjálfvirkt.

Mögulegt að leita að tollskýrslum í kerfinu eftir mismunandi skilyrðum eins og birgjum, sendingarnúmeri, farmskráarnúmeri, tilvísananúmeri, reikninganúmeri, innkaupapantanúmeri, notendanafni, skjölum og innflutningsnúmeri en það er númer sem kerfið úthlutar hverri tollskýrslu.

Þegar ný tollskýrsla er gerð er mögulegt að afrita upplýsingar úr innkaupapöntun sem minnkar innslátt gagna til muna. Hægt er að erfa upplýsingar um birgja, afhendingarskilmála, afhendingarstað, sölugjaldmiðil og viðskiptaland. Hægt er að breyta þessum upplýsingum ef á þarf að halda í tollakerfinu. Einnig er mögulegt að ákvarða sjálfgefin gildi í kerfinu eins og fyrir nafn váttryggjanda, váttryggingarprósentu, tegund tolls og tegund tollafgreiðslu ásamt sérstillingum á skýrslum.

## Tollagjöld

Innifalín í tollakerfinu er tollskrá sem gefin er út af Tollstjóra og heldur kerfið utan um öll gjöld henni tengdri að meðtöldum vottorðum/leyfum og öðrum þeim upplýsingum tengjast tollflokkum.

Auðvelt er að hlaða upp nýjum tollflokkum í tollskrána en það er framkvæmt með einfaldri keyrslu. Einnig er mögulegt að viðhalda einstaka tollflokkum, hægt er að eyða þeim eða breyta, bæta við gjöldum o.s.frv án þess að þurfa að hlaða upp nýjum flokki.

Lýsingin á tollflokkum er afrituð úr svæði vörunnar eftir að hún hefur verið afrituð úr innkaupapöntun yfir í tollakerfið. Ef stillt hefur verið að draga eigi saman

### Breyta SMT stýringu

### Skoða SMT feril

Dagsetning	Tími	Linu.	Skeyti	Aðgerð	Lýsing	Nr. Tollskýrslu
16.06.2004	08:53:01	1	CUSRES	MOTTEKID	CUSTAR	0100000003
16.06.2004	08:57:29	2	CUSRES	MOTTEKID	CUSTAR	0100000003
15.06.2004	09:00:18	3	CUSRES	MOTTEKID	Samtals Tilkynning um villu:	0100000003
15.06.2004	09:01:26	4	CUSRES	MOTTEKID	ISK- 198898	0100000003
15.06.2004	09:02:20	5	CUSRES	MOTTEKID	Greiðslumáti = TK	0100000003
15.06.2004	09:05:12	6	CUSRES	MOTTEKID	Lína númer: 001 - tollfokkur: 84261100	0100000003
15.06.2004	09:06:07	7	CUSRES	MOTTEKID	gjald. A tollur.	0100000003
15.06.2004	09:07:12	8	CUSRES	MOTTEKID	ISK-	0100000003
15.06.2004	09:07:37	9	CUSRES	MOTTEKID	Greiðslumáti = S1	0100000003
15.06.2004	09:08:07	10	CUSRES	MOTTEKID	álágt BB gjald.	0100000003

Gja...	Lýsing	Taxti magnt.	Tollpr...	Gjaldstof...
BV		7,00		U
BX		3,00		U
02	Virðisaukaskattur 24,5%		24,50	V

reikningalínur tollskýrslu þegar hún er prentuð út þá velur kerfið lýsinguna á fyrstu reikningalínunni til prentunar á tollskýrsluna. Í EDI skeytum er ekki hægt að draga saman reikningalínur þannig að lýsingar á tollfloknum eru óbreyttar í skeytinu til tollayfirvalda.

## Samþætting við aðra kerfishluta

Tollakerfið er samþætt við nokkra aðra kerfishluta sem gerir notendum kleift að afrita gögn yfir í tollakerfið en það sparar bæði innslátt og minnkar villuhættu. Einnig notar kerfið miðlæga birgjaskrá í SAP og sama á við um lista yfir lönd og gjaldmiðla.

Notandi tollakerfis getur afritað línur úr innkaupapöntunum yfir í reikningalínur í tollskýrslum eftir þörfum. Hægt er að leita eftir innkaupapantananúmerum og takmarka má leitina eftir línunum í pöntunum. Mögulegt er að velja hvaða línur á að afrita úr innkaupapöntun og hægt er að stýra magninu sem afrita á hverju sinni. Einnig er mögulegt að afrita upplýsingar úr mörgum innkaupapöntunum inn í eina tollskýrslu.

Fyrir hverja reikningalínu sem er til í tollakerfinu er vistuð tilvísun í innkaupapöntun og innkaupapantanalínu. Mögulegt er að afrita upplýsingar úr innkaupapöntun oftar en einu sinni ef aðeins hluti pöntunar er fluttur yfir í hvert sinn.

Ekki er til tenging við fjárhagskerfi SAP í núverandi útgáfu og því er ekki hægt að bóka gjöld beint í fjárhag þegar þau berast frá tollayfirvöldum. Flutningskostnað, váttryggingu og vörugjöld er þó hægt að bóka í gegnum innkaupapantanir þegar reikningar vegna þeirra berast.

## Skýrslur – útprentanir

**Verðútreikningar.** Útbúin hefur verið skýrsla í tollakerfinu sem sér um verðútreikninga. Í þeirri skýrslu er öllum kostnaði vegna tiltekinnar sendingar safnað saman á einn stað og skipt niður á vörulínur, tollagjöldum er dreift með tilliti til útreikninganna og öðrum kostnaði hlutfallslega eftir verðmæti. Skýrslan inniheldur eftirfarandi upplýsingar: tollskýrslunúmer; nafn birgja; nafn og númer vöru; vörumagn; innkaupapöntunarnúmer; númer vörureiknings; gjaldmiðil; innkaupsverð; flutningskostnað og önnur útgjöld; VSK; innflutningsgjöld.

Stöðluð **E1** tollskýrsla fylgir uppsett með tollakerfinu í SAP, hægt er að skoða hana á skjá, prenta út eða senda sem PDF skjal með tölvupósti.

**Móttökulisti.** Með kerfinu fylgir einnig svokallaður móttökulisti (talningalisti). Fyrir hverja tollskýrslu er útbúinn móttökulisti sem inniheldur eftirfarandi dálka: vörunúmer; vörumagn; staðsetning (pláss til að handskrifa); vörulýsing; tollategund; innkaupapöntunarnúmer; númer vörulínu í pöntun; númer vörureiknings og línunúmer.

**Afhendingarheimildir/Skuldfærslutilkynningar** er hægt að prenta einar og sér þegar þau berast frá tollayfirvöldum með EDI skeyti. Afhendingarheimild geymir eftirfarandi upplýsingar: Tilvísunarnúmer, tollskýrslunúmer í kerfinu, sendinganúmer flutningsaðila, tollafgreiðslustað. Skuldfærslutilkynning geymir upplýsingar um þann kostnað sem fellur á viðkomandi tollskýrslu frá tollayfirvöldum, dreift niður á vörulínur.

Einnig er mögulegt að prenta út bakfærslutilkynningu úr kerfinu ef tollskýrslur hafa verið bakfærðar af einhverri ástæðu og mótteknar með EDI skeyti.

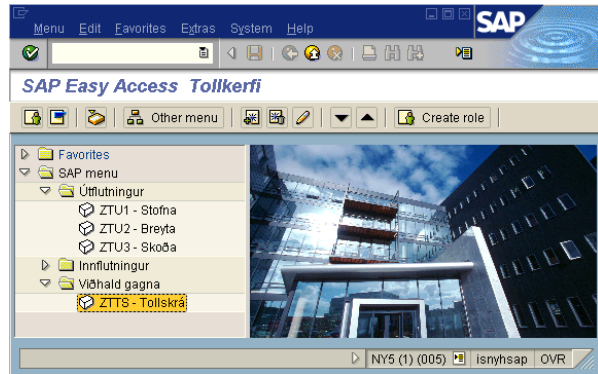
## Útflutningskerfi

### Uppbygging

Útflutningskerfinu er gróflega hægt að skipta upp í tvennt, útflutningssvæði og viðhald gagna.

Í “útflutningssvæðinu” eru tollskýrslur stofnaðar og þeim viðhaldið, gögn slegin inn, verðútreikningar gerðir, EDI samskiptum stýrt og hægt er að prenta.

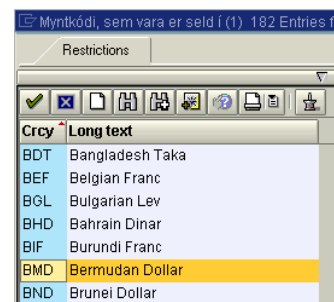
“Viðhald gagna” í útflutningskerfinu er sameiginlegt með innflutningskerfi, en ýmiss konar stofngögnum sem tengjast gerð tollskýrslna er viðhaldið þar (sjá innflutningskerfi). Þar er ýmsum stofngögnum haldið til haga eins og vottorðum/leyfum (ATA, EUR, HFO, LfV, LPS, TKV, UMB, VOT) og umbúðagerðir. Tollaskrá er viðhaldið undir tollaupplýsingum og undir stillingum er ýmsum stöðluðum gildum í kerfinu og EDI stýringum viðhaldið, upplýsingar vistaðar um innflytjandann ásamt aðgangsstýringum vegna ábyrgðamanna.



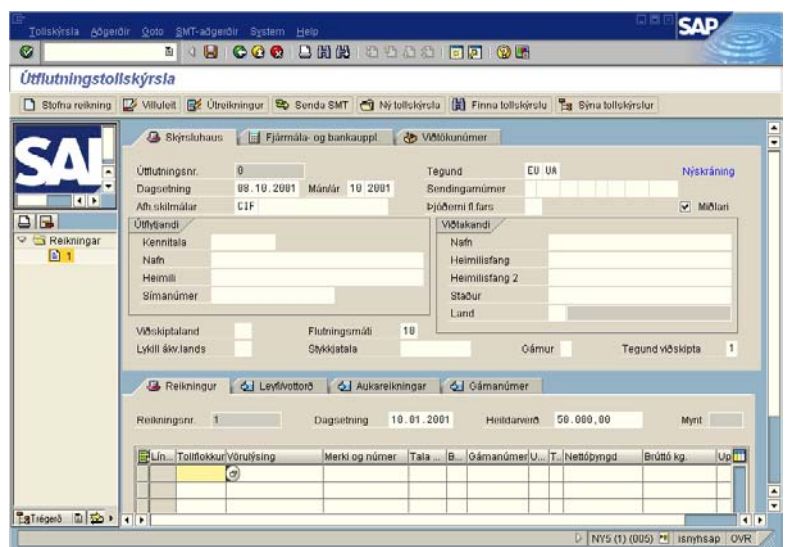
### Gerð tollskýrslu

Á bak við svæði fyrir lönd, gjaldmiðla, flutningsmáta, gerð skýrslu, tollflokka og tegund tolls eru töflur með stöðluðum gildum sem gerir innslátt fljótari og lágmarkar villur.

Útreikninga í tollskýrslum er hægt að byggja á helstu flutningsskilmálum sem eru í notkun; FOB, FAS, CIF, CFR, CIP, EXW og þeim gjaldmiðlum sem notaðir í flutningsviðskiptum í dag gengi þeirra er viðhaldið í gengistöflum tollakerfisins í SAP.



Villuleit er innbyggð í kerfið. Nokkur dæmi um þetta eru; heildarupphæð reikninga verður að passa við upphæðir í tollskýrslu og upphæðir verða að vera jákvæðar; ekki er hægt að sleppa því að skrá tegund tolls, upprunaland vörunnar eða upplýsingar um seljanda/kaupanda; við útreikninga í tollskýrslu skoðar kerfið hvort nettó þyngd er meiri en brúttó þyngd; skráningar í reiti fyrir viðeigandi leyfi/vottorð eru skilyrt; ef vörur eru sendar í gámum þá er



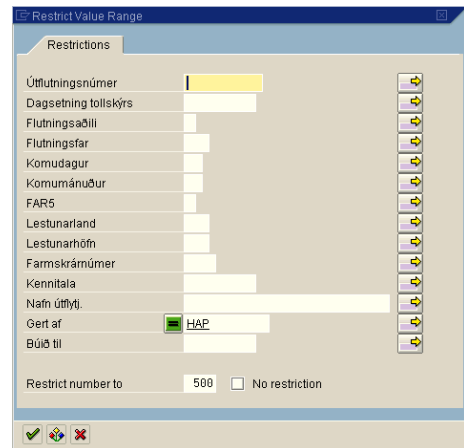
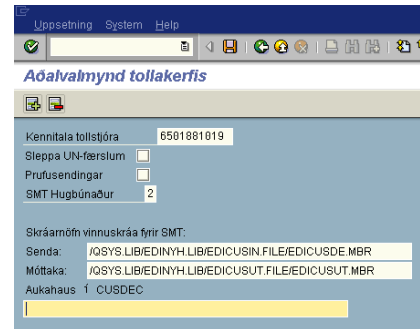
Þess krafist að amk eitt gámanúmer sé slegið inn; það er ekki hægt að senda EDI skeyti án þess að útreikningar hafi verið framkvæmdir fyrir tollskýrsluna o.s.frv.

Það er einfalt að stilla EDI stýringar fyrir tollakerfið. Aðeins þarf að tilgreina tegund EDI hugbúnaðar, kennitölu Tollstjóra, skráarnöfn fyrir vinnuskjöl og staðsetningu þeirra. Einnig er mögulegt að setja upp aukahaus í CUSDEC.

Kerfið heldur utan um stöðu (status) allra EDI skeyta og uppfærir hana sjálfvirk við sendingu/móttöku þeirra. Hægt er sjá hvenær skeytið var sent, hvaða svarskeyti hafa borist frá tollinum og hvert innihald þeirra var. Einnig er hægt að sjá yfirlit yfir stöðu allra skeyta í kerfinu á einum stað en hægt er að tvísmella á skeyti úr listanum til að sjá ítarlegri upplýsingar um það. Þegar lokið er við útreikninga í tollskýrslu og hún tilbúin til afhendingar er hægt að senda Tollayfirvöldum hana með einni aðgerð úr tollakerfinu. Með annarri aðgerð er síðan náð í skeyti frá tollayfirvöldum en hana er hægt að stilla þannig að hún keyri sjálfvirk.

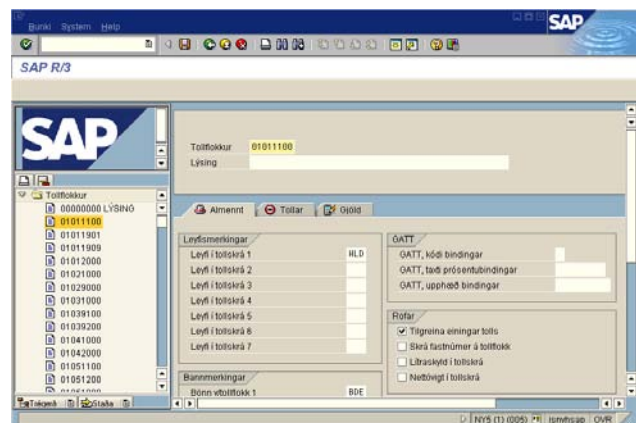
Mögulegt að leita að tollskýrslum í kerfinu eftir mismunandi skilyrðum eins og dagsetningu tollskýrslu, farmskráarnúmeri, notendanafni, nafni viðtakanda og útflutningsnúmeri en það er númer sem kerfið úthlutar tollskýrslu í kerfinu.

Þegar ný tollskýrsla er gerð er mögulegt að afrita talsvert af grunnupplýsingum úr sölupöntun sem minnkar innslátt gagna til muna. Hægt er að erfa upplýsingar um viðskiptavini, afhendingarskilmála, afhendingarstað, sölugjaldmiðil og viðskiptaland. Hægt er að breyta þessum upplýsingum ef á þarf að halda í tollakerfinu.



## Tollagjöld

Innifalið í tollakerfinu er tollskrá Tollstjóra sem auðvelt er að viðhalda beint í kerfinu. Hægt er að hlaða upp nýjum tollflokkum í tollskrána og viðhalda henni þannig en það er framkvæmt með einfaldri keyrslu. Einnig er mögulegt að viðhalda einstaka tollflokkum, merkja þá úrelða eða eyða.



## **Sambætting við aðra kerfishluta**

Tollakerfið kemur með tengingu við sölukerfi SAP sem gerir notendum kleift að afrita vörulínur úr sölureikningi inn í tollskýrslu og spara þannig innslátt. Hægt er að leita að reikningum eftir mismunandi skilyrðum, hægt er að velja línur úr reikningi til að afrita og hægt er að afrita línur úr fleiri ein einum reikningi í einu.

Kerfið notar gögn úr miðlægri viðskiptamannaskrá í SAP og sama á við um lista yfir lönd og gjaldmiðla.

Ekki er til tenging við fjárhagskerfi SAP þar sem enginn tollgjöld eru lögð á vörur við útflutning og því eru allar fjárhagslegar upplýsingar er varða útflutninginn til nú þegar í sölu- og fjárhagskerfi.

## **Skýrslur – útprentanir**

Mögulegt er að prenta út E2 tollskýrslu og afhendingarheimild sem berst frá Tollinum með EDI skeyti. Aðrar útprentanir tengdar útflutningi eins og upprunavottorð og EURO yfirlit eru prentaðar út úr sölukerfinu.